

淡水區兵棋推演資料

一、兵棋推演辦理時間

- (一) 辦理日期：106 年 6 月 15 日(星期四)
- (二) 辦理地點：淡水區公所 10 樓災害應變中心
- (三) 兵棋推演災害：淹水災害
- (四) 推演時間：

時間	預計時間	實施進度
13:30~14:00	30 分鐘	人員報到與進駐
14:00~14:05	5 分鐘	主席及長官致詞
14:05~14:09	4 分鐘	本區概述與應變中心簡介
14:09~14:15	6 分鐘	災害環境狀況設定與推演方式說明
14:15~14:55	40 分鐘	第一階段-推演狀況發佈 各單位進行處置情形報告
14:55~15:10	15 分鐘	第一階段推演意見交流
15:10~15:25	15 分鐘	中場休息
15:25~16:05	40 分鐘	第二階段-推演狀況發佈 各單位進行處置情形報告
16:05~16:20	15 分鐘	第二階段推演意見交流
16:20~16:40	20 分鐘	綜合討論
16:40~17:00	20 分鐘	長官講評
推演結束		

二、災害境況

(一) 基本想定

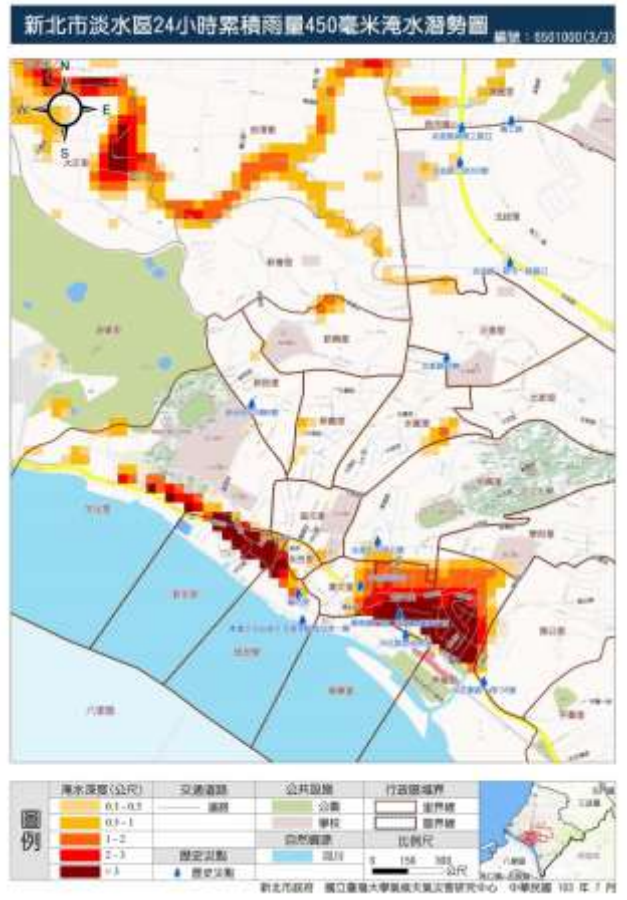
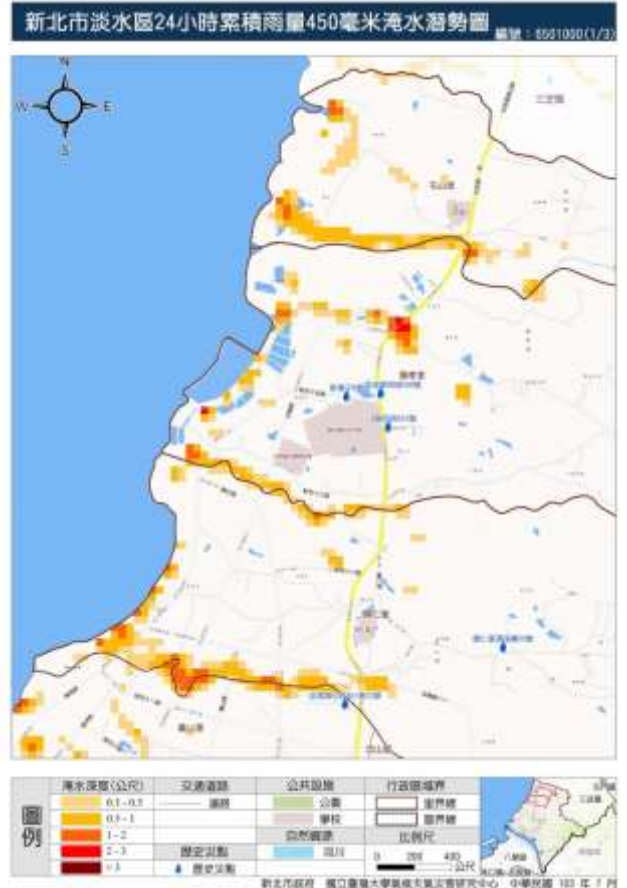
淡水區兵棋推演以颱風造成淹水災害做為主要模擬的境況，由於豪大雨及強風造成導致各種災情，包括橋涵封閉、抽水機故障、民宅積淹水等，導致民眾須撤離及救護。本區動員災害應變中心各編組人員皆應全力投入救災。以下為颱風基本資料：

1. 國際命名：MERBOK（中譯：莫柏）
2. 颱風強度：中度颱風
3. 中心氣壓：955 百帕
4. 中心位置：6 月 14 日 19 時，中心由花蓮東南東方約 500 公里之海面上向西北方向移動
5. 暴風半徑：7 級暴風半徑 250 公里，10 級風暴風半徑 100 公里。
6. 預測速度及方向：以每小時 22 公里速度，向西北西前進。(已於 D-1 日 12 時發布海上陸上颱風警報，預計於 6 月 15 日 17 時由花蓮登陸)
7. 近中心最大風速：每秒 40 公尺（約每小時 144 公里），相當於 13 級風。
8. 瞬間之最大陣風：每秒 50 公尺（約每小時 180 公里），相當於 15 級風以上。
9. 基本想定：中度颱風莫柏中心目前在花蓮東南東方海面，暴風圈逐漸進度臺灣東部近海，預計此颱風將由西北方轉北北西向移動，24 小時累積降雨量達 450 毫米(各區淹水深度參閱下表)。

(二) 各區淹水深度

村里	淹水地點	淹水深度(公尺)
大庄里	中正路二段 22 巷	0.3-0.5
	沙崙路 3-21 號	0.5-1
文化里	馬偕街 28 號	0.3-0.5
	中正路 32 巷	1-2
北投里	中山北路一段 372 號、374 號	0.3-0.5
	新市一路三段 92 號	0.5-1
民安里	三民街 13 號、15 號、17 號、19 號、22 號、26 號	2-3
	建設街 1 號、3 號、5 號	1-2
民生里	民權路 4 號、6 號、8 號、12 號	1-2
	民權一街 17 巷	1-2
沙崙里	新民街一段 67 號-73 號	0.3-0.5
幸福里	博愛街 15-24 號	0.5-1
	博愛街 58 巷	1-2
	英專路 28 巷	0.5-1
	學府路 51 巷	1-2
	仁愛街 18 巷	0.5-1
油車里	中正路一段 24 巷	0.5-1
長庚里	中山路 2 巷、25 巷	1-2
新民里	新民街 178 巷	0.3-0.5
新興里	9 號、17 之 2 號、17 之 3 號	0.5-1
	新春街 136 號、138 號	0.3-0.5
賢孝里	淡金路四段 561 巷	0.5-1

(三) 各項圖資



(四) 莫柏颱風淡水區災害應變中心人力配置表

組別 \ 日期	6月15日	6月16日	值勤任務
民政組	6	6	受理民眾電話通報記錄管制表。 各里幹事災情查報入案管制表。
社會組	7 (3人輪值,其餘人力配置收容所)	7 (3人輪值,其餘人力配置收容所)	收容所開設、受理民眾電話通報記錄管制表。速報表 D3aD4a 登打。
工務組	5	5	受理民眾電話通報記錄管制表。 工程搶災、廠商連繫。
秘書組	6	6	負責進駐人員餐飲、點心。 受理民眾電話通報記錄管制表。
經建組	6	6	受理民眾電話通報記錄管制表。 路樹倒塌案、廠商連繫。
作業組	6	6	召開整備會議。 EMIS 速報表填寫、系統案件登錄、管制表填寫處理情形。 颱風動態、雨量監控、市府通報單填寫、回傳" 無線電、視訊及衛星電話測試"

(五) 莫柏颱風人力派遣與撤離彙報表

新北市淡水區公所 莫柏颱風 人力派遣與撤離彙報表							
序號	日期	派出時間	地點	狀況	派遣人數	出動車輛(機具)	撤離人數
1	106.6.15	1730	民生里民權一街及幸福里鼻頭街	協助弱勢撤離	民政組x2 消防組x2	救護車x2	8人 (6人依親,2人後送機構安置)
2	106.6.15	1900	民生里民權一街及中正東路二段	協助民眾撤離急應變中心開設	民政組x2 社會組x3	工務車x2	64人 (26人依親,38人收容)

(六) 莫柏颱風災情管制彙報表

新北市淡水區公所 莫柏颱風 災情管制彙報表								
序號	日期	通報時間	災害地點	災害原因	影響程度	處理情形	出動車輛(機具)	出動人員數
1	106.6.15	2300	中正東路二段	電纜斷裂	約500戶	電力組搶修	維修車x1	3
2	106.6.16	0900	中正東路往台北方向(南加州社區對面)	路樹倒塌壓倒車輛	往台北方向車行受阻	經建組、環保組排除	抓斗車x1 工程車x1	5
3	106.6.16	1100	坪頂淡金路口	捷運工地受損	強風吹落工地圍籬、混凝土塊掉落阻擋車道，一人受輕傷	工務組、消防組排除	救護車x1 挖土機x1 卡車x1	6
4	106.6.16	1200	中正路(觀潮廣場)	人員落水	2人觀浪不慎遭捲走	消防組、警政組排除	橡皮艇x1 救護車x1	5
5	106.6.16	1300	中山路、中正路口	建物淹水	約10戶建物、其中1戶商業大樓變電箱有漏電危險	工務組、電力組排除	抽水機x5 工程車x2	7
6	106.6.16	1400	竹圍捷運站旁B2橋	橋涵淹水	積水30公分以上且持續上漲	工務組排除	抽水機x2 工程車x1	4

三、推演程序及演練項目

災情想定	<p>2017年6月莫柏颱風侵襲北台灣，15日上午臺灣北部地區普遍累積降雨量超過400毫米，造成本區民生里淹水災情。鄰近之八里區、三芝區由於災害初期之狀況不明，難以進行救災資源整合，由於災情持續擴大，本區亟需自行辦理疏散撤離、災民收容、橋涵封閉等地方獨立救災作業。本次演習將以颱風豪雨造成淹水災情須疏散撤離居民、救援傷患、淹水橋涵封閉等項目為主要演練訴求，以期於災害發生時能應變得宜，防範未然，降低災損。</p>
------	--

第一階段推演狀況			
推演事件	事件狀況	發佈階段	處置重點
狀況 A： 災害應變中心成立	本所接獲新北市災害應變中心通報開設災害應變中心。此時各任務編組人員立即進駐本所災害應變中心，準備救災應變作業。	第一階段	1. 配合市府指示，災害應變中心一級開設。 2. 各編組人員進駐並報告整備狀況。
狀況 B： 預防性撤離宣導	工務組回報樹梅坑溪水位已達警戒值。將可能造成本區民生里民權一街周邊住戶淹水災情，需提前宣導撤離訊息。	第一階段	1. 派遣各編組進行預防性撤離宣導。
狀況 C： 協助弱勢居民撤離	樹梅坑溪下游河堤水位持續上升，民生里民權一街及幸福里鼻頭街部分弱勢住戶亦需協助撤離。	第一階段	1. 開設臨時避難收容處所。 2. 病患優先撤離或後送。
狀況 D： 災民強制撤離收容	民生里民權一街及中正東路二段陸續傳出淹水災情。指揮官已簽署並發佈強制撤離命令，應變中心為避免危及居民生命財產，請里長配合巡守人員協助進行強制性撤離。	第一階段	1. 淹水災區居民疏散撤離。 2. 災民收容安置。

第二階段推演狀況			
推演事件	事件狀況	發佈階段	處置重點
狀況 E： 各類災情排除	E-1： 6月15日23時民眾通報中正東路二段部分地區停電，包括康和紅樹林、南加州等社區，約有500戶停電。	第二階段	1. 停電搶修。 2. 行道樹傾倒處理。 3. 強風毀損輕軌捷運工地圍籬。 4. 人員落水救援。
	E-2： 6月16日9時民眾通報強風吹襲導致中正東路往台北方向（南加州社區對面）有一排路樹倒塌，影響車輛行進，並有1輛汽車遭到壓毀。	第二階段	
	E-3： 6月16日11時接獲民眾通報，強風吹掀淡海輕軌近坪頂路工地圍籬，施工鷹架與部分	第二階段	

	高架箱樑混凝土亦搖晃掉落，淡金路往台北方向交通受阻，且疑似有人員受傷。		
	E-4： 6月16日12時里長通報於中正路觀潮廣場後方有民眾不慎遭潮水捲入，亟需救援。	第二階段	
狀況 F： 成立前進指揮所	竹圍地區樹梅坑溪河堤遭沖刷毀損，有橋涵封閉需求，且中山路與中正路口一帶亦有淹水情形，基於超前佈署的概念，指揮官下達指令開設前進指揮所即時應變。	第二階段	<ol style="list-style-type: none"> 1. 開設臨時避難收容處所。 2. 各編組人員準備封橋及積淹水排除事宜。
狀況 G： 建物淹水排除及淹水橋涵封閉	G-1：長庚里中山路與中正路口一帶傳出淹水災情，深度達50公分，里長通報約有10棟民宅遭到淹水，捷運淡水站對面大都會廣場地下室也進水。	第二階段	<ol style="list-style-type: none"> 1. 淹水區域交通管制。 2. 緊急調派抽水機。 3. 大樓變電箱斷電處理。
	G-2：鄰近樹梅坑溪的B2橋涵積水已達30公分，抽水機開始運作，禁止通行警示燈已啟動。前進指揮所指揮官下達封閉橋涵指令。	第二階段	<ol style="list-style-type: none"> 1. 緊急封閉橋涵。 2. 抽水機故障排除。 3. 解除橋涵封閉。
狀況 H：消毒防疫及災後復原	颱風豪雨已漸歇，本區災害應變中心與前進指揮所已撤除，開始動員進行災後消毒防疫及復原重建。	第二階段	<ol style="list-style-type: none"> 1. 環境清理與消毒。 2. 調度人員與機具進行災後復原。 3. 避難收容處所地下室積水抽排。 4. 協助受災戶申請災害補助。

四、推演腳本

狀況 A：災害應變中心成立

推演單位	推演內容	處置重點
司儀	<p>6月14日16時：</p> <p>由菲律賓東方海面熱帶性低氣壓所發展成的颱風莫柏，正往臺灣北部緩慢接近，中央氣象局已發布海上及陸上颱風警報，北部、東北部山區預計將有超大豪雨發生，本所接獲新北市災害應變中心通報開設災害應變中心。各任務編組人員皆已進駐本所災害應變中心，準備救災應變作業。</p>	<ol style="list-style-type: none"> 1. 配合市府指示，災害應變中心一級開設。 2. 各編組人員進駐並報告整備狀況。
指揮官	<p>依據市政府指示，本區災害應變中心一級開設，請作業組通知各單位進駐，預先加強整備作好防災準備。</p>	
作業組	<p>報告指揮官，各單位已進駐應變中心並與市政府災害應變中心保持密切聯繫，取得外界輿情資料；各項物資採購也已完成，已準備好這次颱風所需物資。</p>	
指揮官	<p>立即透過警政組、經建組及民政組進行防災宣導，請水災潛勢危險區域及土石流警戒區域里民做好防颱準備。工務組隨時注意 B2 橋水位監測系統，水位達橋面下 1 公尺時即辦理封橋作業。</p> <p>目前風雨逐漸增強，請聯繫開口合約廠商協助，依各里需求砂包數量，協助運送至有需求之里辦公處。請社會組準備避難收容場所開設事宜，並確認民生物資充足。請消防組、警政組由淡水捷運站後方金色水岸至第一漁港安檢所廣播放送該段為災害警戒區，公告禁止沿岸人員聚集及作業。</p>	
民政組	<p>報告指揮官，本組已通知各里辦公處並利用廣播系統廣播，請居民做好防颱準備，並減少外出以維護自身安全，同時指派各里里幹事查報災情並回報應變中心。</p>	
工務組	<p>報告指揮官，本組已持續觀測 B2 橋水位監測系統，並配合氣象局及附近民生市民活動中心雨量筒觀測資料，若有發生淹水情況，將立即回報應變中心管控災情並派員封閉。</p> <p>已請民政組聯繫需要砂包的里長廣播，請民眾儘速向公所領取砂包堆置防範淹水，並協助里民申請領取砂包手續。</p>	
經建組	<p>報告指揮官，本組已通知八勢、水源、樹興里等土石流警戒區里長，與本組保持密切聯繫，若農委會水保局針對本區發出土石流黃色警戒，即針對潛勢地區之保全戶進行疏散宣導。</p>	

推演單位	推演內容	處置重點
社會組	<p>報告指揮官，已於今日下午 17 時完成民生市民活動中心臨時避難收容所之預備開設，依男、女、家庭區域佈置完成，本組已派 2 名組員及 2 名志工進駐，並確實掌握收容人數，所有物資也已準備好。物資部份，本組將運用平時整備民生物資提供民眾使用，如有不足立即聯絡開口合約廠商家樂福公司、惠康百貨公司及淡水區農會超市配合提供。避難場所開設時由本組同仁填具各項報表陳報市府社會局，並定時回報災害應變中心收容狀況。</p>	
司儀	本狀況推演結束。	

狀況 B：預防性撤離宣導

推演單位	推演內容	處置重點
司儀	<p>6 月 15 日 16 時 30 分：</p> <p>中颱莫柏颱風 7 級暴風半徑 250 公里，以每小時 18 公里速度持續往西北向北台灣接近，預計日降雨量達 450 釐米，此時工務組回報竹圍地區 B2 橋水位監測系統回傳資料，樹梅坑溪水位已達警戒值。將可能造成本區民生里民權一街及民生路周邊住戶淹水災情。</p>	1. 派遣各編組進行預防性撤離宣導
指揮官	<p>請警政組、消防組配合民政組與民生里辦公室進行疏散撤離宣導，由於樹梅坑溪水位持續上升，請民生路及民權一街里民做好撤離準備。另請工務組加強監控水位警戒，隨時準備啟動 B2 橋涵封閉等管制措施。</p>	
民政組	<p>報告指揮官，本組已通知民生里辦公處並利用廣播系統廣播，由里長及里幹事通知居民提早撤離至各里避難處所，如有行動不變或需照護之病患，請盡早尋求公所協助疏散避難。另因應淹水災害垂直疏散原則，已請各里辦公處宣導，若急降雨導致淹水無法立即撤離，請往住宅高處移動避難。</p>	
工務組	<p>報告指揮官，本組已派遣警戒管制人員 1 名，會同搶災廠商人員 1 名，工程車 1 台至 B2 橋涵現場戒備。若樹梅坑溪水位持續上漲，將依照本所地下道封閉標準作業程序進行封閉。</p>	
警政組	<p>報告指揮官，本組已派遣警備車 1 台及員警 2 名以車裝擴音器配合民生里里長及里幹事進行淹水警戒區勸離宣導，並協助人員疏散避難。</p>	
消防組	<p>報告指揮官，本組派遣災防車 1 台及組員 2 名利用附掛擴音器進行疏散宣導，並隨時協助疏散撤離。</p>	
作業組	<p>報告指揮官，若雨勢不斷，積淹水情形無法有效改善，研判有危及民眾生命安全情形，將報請指揮官同意後，通報相關編組進行疏散撤離作業。根據民政組回報資料，民生路及民權一街經疏散宣導廣播後已有 9 戶共 26 人自行依親，亦陸續有民眾自行前往避難收容處所民生市民活動中心，目前已收容 30 人，本組將持續掌握民眾撤離狀況，並依規定填報災害應變資訊系統之災情一覽表及速報表上傳。</p>	
指揮官	<p>請各編組隨時掌握最新災情，必要時由本人下令採取疏散撤離措施。</p>	
司儀	<p>本狀況推演結束。</p>	

狀況 C：協助弱勢居民撤離

推演單位	推演內容	處置重點
司儀	<p>6月15日17時30分：</p> <p>根據中央氣象局發佈消息，莫柏颱風7級暴風半徑已籠罩本市，本區降雨量已超過450釐米，樹梅坑溪下游河堤水位持續上升，民生里民權一街及幸福里鼻頭街部分弱勢住戶亦需協助撤離。</p>	<p>1.開設臨時避難收容處所</p> <p>2.病患優先撤離或後送</p>
指揮官	<p>請衛生組通報衛生局，協助就近徵調淡水馬偕醫院救護車輛，會同消防組救護車輛，協助重症、身心障礙及獨居老人等弱勢居民疏散撤離作業。</p> <p>目前民生里樹梅坑溪逼近警戒水位，幸福里鼻頭街亦因淡水河水位上升，病患及弱勢居民需要撤離協助，請社會組依據本區弱勢人口住戶名單，聯繫確認撤離區域內弱勢居民是否已自行依親，或需於本區避難收容場所作緊急安置。</p>	
社會組	<p>報告指揮官，本組已配合勸導避難所需開設避難收容場所，民生市民活動中心進駐人員檢查設施、設備，並已開啟儲備之民生物資；社會組臨時災民收容所各組人員完成待命，啟動收容作業。另已調查撤離區域弱勢人口需搭乘救護車輛撤離人數，共計幸福里1人，民生里1人，已轉知消防組及衛生組協調救護車輛前往協助撤離。</p>	
民政組	<p>報告指揮官，本組已透過民生里、幸福里長及里幹事協助，協助家中有重症病患、精神疾病與身心障礙的家人優先疏散撤離，並配合醫護人員接送到安全的收容機構安置。</p>	
消防組	<p>報告指揮官，本組已派遣救護車輛2台將有緊急需求之重症居民撤離至鄰近之淡水馬偕醫院或非災區之安養、護理等機構；洗腎病人配合社政單位就近安置於淡水馬偕醫院洗腎中心。</p>	
衛生組	<p>報告指揮官，目前協助弱勢民眾撤離安置情形如下：</p> <p>1.需護理人員照顧之重症居民優先由救護車後送至鄰近之淡水馬偕醫院緊急安置，目前人數為1人。</p> <p>2.僅需照護員陪同之重度及中度障礙居民為第二優先撤離對象，已派遣車輛送至愛德養護中心安置，目前人數1人。</p> <p>3.輕度病症居民可搭乘一般車輛至收容避難收容場所或請家屬先行接回依親，目前人數6人。</p>	
司儀	<p>本狀況推演結束。</p>	

狀況 D：災民強制撤離收容

推演單位	推演內容	處置重點
司儀	6 月 15 日 19 時： 莫柏颱風累積雨量持續上修，此時工務組水位監測系統回報樹梅坑溪水位已達警戒值，且中游護岸有崩塌情形，民生里民權一街及中正東路二段陸續傳出淹水災情。指揮官已簽署並發佈強制撤離命令，應變中心為即時掌握積淹水情形，避免危及居民生命財產，請里長配合巡守人員協助進行強制性撤離。	1.淹水災區居民疏散撤離 2.災民收容安置
指揮官	因應莫柏颱風降雨造成樹梅坑溪水位越堤，本人已經簽署並發佈民生里部分地區強制撤離指令，請各組報告目前應變處理情形。	
民政組	報告指揮官，本組已透過民生里辦公室廣播與里長里幹事宣導，民權一街居民已陸續主動撤離至收容場所，或自行依親。	
秘書組	報告指揮官，民生里里長已協助將需搭車撤離之年長或行動不便民眾 7 人集合，本組派出 2 台公務車輛協助接送行動不便或未自備交通工具民眾撤離至民生市民活動中心收容。	
經建組	報告指揮官，若運送能量不足，則由本組協調防災運輸合約廠商指南客運派遣大客車 1 台，載運撤離民眾至收容處所。	
社會組	報告指揮官，目前居民已陸續進入民生市民活動中心。本組於該收容所成立任務編組，包括綜合行政組、總務組、關懷照護組等，相關物資已按照作業程序發放，供收容民眾使用，並由同仁協同衛生組提供環境介紹及醫療服務、生活輔導等各項諮詢。民生市民活動中心為民生物資存放處所，因本區屬都會及半都會地區，目前物資安全存量為 2 日份。倘有不足，本組立即與 4 家開口合約廠商聯繫，隨時補充所需之礦泉水、麵包、便當、寢具等物品。目前自行撤離至民生市民活動中心之民眾已有 30 人。另八勢里里長回報有 8 人需撤離，依據「新北市政府各級學校臨時收容所實施計畫」，已聯繫竹圍高中開設活動中心做為避難收容所，配合校方災防業務負責人辦理收容開設作業，並由本組派遣 1 名組員配合志工 2 名進駐。	
衛生組	報告指揮官，本組已在以上收容處所各派駐 1 名組員提供醫療、生活輔導、心理及其他相關問題諮詢服務。	
指揮官	夜間民眾撤離疏散請各編組務必注意民眾與自身安全，請社會組妥善安置災民，並注意他們生活上的各方面需求。在雨勢與淹水消退之前，暫時不要讓災民回家，以免發生危險。	
司儀	本狀況推演結束。	

狀況 E-1：停電搶修（請觀看模擬畫面）

推演單位	推演內容	處置重點
司儀	6 月 15 日 23 時： 民眾通報中正東路二段部分地區停電，包括康和紅樹林、南加州等社區，約有 500 戶停電。	1. 災情查通報 2. 聯繫電力公司前往搶修
指揮官	有民眾通報中正東路二段康和紅樹林、南加州等社區約有 500 戶停電。請各權責單位報告處置作為。	
作業組	報告指揮官，本組接獲停電災情後，已轉知電力組儘速處理。並請民政組通知里長運用車載活動式廣播設備等方式通知民眾停電及修復狀況。	
電力組	報告指揮官，本組已派員緊急搶修，預計於 2 小時內完成搶修後，立即恢復送電，並將處置情形回報災害應變中心。	
民政組	報告指揮官，本組已通知八勢里及民生里里長，請里長協助以車輛廣播或手持式廣播設備沿里內巷弄告知停電範圍之民眾，台電已派員搶修中，預計 6 月 16 日 24 時左右完成修復送電，請里民耐心等待。	
作業組	請警政組協助維持停電區域治安，並通知警廣協助廣播民眾周知。	
警政組	本組將調派竹圍派出所警力 2 名至停電區域加強巡邏，避免有人趁亂滋事以維護治安。另並依作業組通知，請警廣協助廣播民眾周知。	
指揮官	請電力組積極搶修，儘快恢復電力，以減低民眾生活之不便。	
作業組	電力組於 6 月 16 日 24 時回報康和紅樹林、南加州等社區約 500 戶停電狀況已排除並回復供電。處置情形立即通報市府應變中心，依規定填報災害應變資訊系統之災情一覽表及速報表上傳市府應變中心。	
司儀	本狀況推演結束。	

狀況 E-2：行道樹傾倒（請觀看模擬畫面）

推演單位	推演內容	處置重點
司儀	6月16日9時： 民眾通報強風吹襲導致中正東路往台北方向(南加州社區對面)有一排路樹倒塌，影響車輛行進，並有1輛汽車遭到壓毀。	1.災情查通報 2.倒塌路樹清理 3.交通管制
指揮官	災害應變中心接獲民眾通報，中正東路往台北方向有一排路樹倒塌，影響交通，並有汽車遭到壓毀，請各組報告處置作為	
經建組	報告指揮官，本組已統計回報農業局景觀處，另外已請開口合約廠商承佑園藝設計有限公司派遣工程車1部，工程人員2名到場處理，清除之路樹枝幹請環保組協助清運。	
環保組	報告指揮官，本組派遣抓斗車1部、清潔隊員3人協助清運路樹枝幹。	
警政組	報告指揮官，本組已在該路段派遣竹圍派出所2名員警實施交通管制，以維護車輛、行人及工作人員的安全，並協助里長通知民眾處理壓毀車輛。	
民政組	報告指揮官，本組已通知民生里辦公處利用廣播系統，提醒里民避免經過事故路段。同時指派里幹事查報災情，並通報執行與搶修進度回報應變中心，以便管控災情。	
作業組	報告指揮官，中正東路南加州社區對面五棵路樹倒塌及壓毀1輛汽車1案，已於10時50分排除，無人傷亡；本組將處置情形立即通報市府應變中心，並依規定填報災害應變資訊系統之災情一覽表及速報表上傳市府應變中心。	
指揮官	請各救災單位間要相互支援協助，採取必要措施處理，隨時掌握災情，另隨時將處置進度回報應變中心。	
司儀	本狀況推演結束。	

狀況 E-3：強風毀損輕軌工地圍籬（請觀看模擬畫面）

推演單位	推演內容	處置重點
司儀	6月16日11時： 接獲民眾通報，強風吹掀淡海輕軌近坪頂路工地圍籬，施工鷹架與部分高架箱樑混凝土亦搖晃掉落，淡金路往台北方向交通受阻，且疑似有人員受傷。	1.災情查通報 2.捷運工地災害排除 3.交通管制
指揮官	災害應變中心接獲民眾通報，淡海輕軌靠近坪頂路工地圍籬遭強風掀開，且有施工鷹架與混凝土掉落情形，為避免災情擴大，請各組報告處置作為。	
消防組	報告指揮官，經查該處工地有一名留守人員不慎滑倒扭傷腿部，本組已通知淡水分隊派遣救護車輛1台，隊員2位前往災害現場。經隊員於現場施以應急處置後已無大礙。	
警政組	報告指揮官，本組已在坪頂路與淡金路口該路段派遣中山派出所2名員警至現場實施交通管制，引導淡金路往台北車輛改行替代道路。	
工務組	報告指揮官，本組已聯繫開口合約廠商振信土木包工業載運待命機具挖土機及卡車各1台，至災害現場協助清運路面混凝土塊。	
民政組	報告指揮官，本組已通知竿蓁里里辦公處利用廣播系統，提醒里民經過事故路段須改道而行。並盡量避免接近輕軌捷運工地，以策安全。	
指揮官	請作業組確認災情是否已獲得控制，另請督促各組隨時將最新處置進度回報應變中心。	
作業組	報告指揮官，本組於接獲通報後即聯繫本市捷運工程局，確認施工廠商已緊急派遣吊車及工程人員進場控管災害情形。目前損壞之工地圍籬已經移走，混凝土塊也清除完畢，淡金路往台北方向恢復通行。本組已通報捷運工程局與施工廠商嚴密監控，以免發生二次災害。另本次事故造成一名捷運工地留守人員輕微扭傷，經消防組治療後目前已無大礙；本案處置情形已立即通報市府應變中心，並依規定填報災害應變資訊系統之災情一覽表及速報表及上傳。	
司儀	本狀況推演結束。	

狀況 E-4：人員落水救援（請觀看模擬畫面）

推演單位	推演內容	處置重點
司儀	6月16日12時： 里長通報於中正路觀潮廣場後方有民眾不慎遭潮水捲入，亟需救援。	1.災情查通報 2.落水民眾救援 3.加強淡水河沿岸巡查
指揮官	新生里里長通報觀潮廣場後方近馬偕雕像附近有民眾遭潮水捲走，請各編組立即展開救援，並及時回報應變中心處理進度。	
作業組	報告指揮官，本組接獲里長電話通報災情後，已轉請消防組救援。	
消防組	報告指揮官，本組於12時接獲應變中心及里長通報後，即派遣滬尾消防分隊攜帶裝備前往救援。經查2位民眾因觀看淡水河大潮而不慎落水，幸而攀附舢舨纜繩待援，本組組員以橡皮艇及拋繩槍救援落水人員，12時30分將2位民眾搜救上岸，其中一位民眾因心肌梗塞發作，本組人員立即以AED及CPR施救，經急救後已恢復心跳，轉送馬偕醫院進行後續治療。	
警政組	報告指揮官，經查2位落水民眾為附近文化里里民，因好奇故跨越封鎖線，已通知其家屬至馬偕醫院照顧。本組已加派淡水分局警力及民力各1名加強淡水河沿岸巡查及開立勸導單。	
民政組	報告指揮官，本組已聯繫各里辦公處廣播宣導民眾勿接近淡水河岸，以免發生危險。	
作業組	報告指揮官，目前淡水河岸人員落水案件已經處理完畢，2名受傷民眾皆已後送馬偕醫院診治，並依規定填報市府災害應變資訊系統之災情一覽表及速報表上傳。	
指揮官	感謝消防組辛苦救援，目前風雨逐漸增強當中，請各編組人員加強勸導民眾遠離危險區域，並注意自身安全。	
司儀	本狀況推演結束。	

狀況 F：成立前進指揮所

<p>司儀</p>	<p>6月16日10時： 因莫柏颱風雨勢持續增強，竹圍地區樹梅坑溪中游護岸遭沖刷毀損，民權一街聯外要道B2橋涵及中正東路二段往淡水市區方向積淹水狀況嚴峻，此外長庚里亦有民宅淹水災情傳出。基於超前佈署的概念，指揮官認為有開設前進指揮所的必要，故下達指令開設前進指揮所，以提早掌握災情、就近監控並即時應變。本次演練由應變中心副指揮官(主任秘書)擔任指揮官，綜理災害應變事宜。</p>	<p>1.開設前進指揮所 2.各編組人員準備封橋及積淹水排除事宜</p>
<p>作業組</p>	<p>報告指揮官，剛剛接獲市府災害應變中心通知，本區雨量持續增加，必需提高警覺。另外中正東路捷運紅樹林站至竹圍站一帶道路出現嚴重積水，深度大約一個車輪胎高。</p>	
<p>指揮官</p>	<p>因竹圍地區淹水災情嚴峻，鄰近竹圍捷運站之B2橋涵亦須辦理封閉，請副指揮官立即聯繫竹圍派出所提供前進指揮所設置空間，並帶領相關編組人員進駐。</p>	
<p>警政組</p>	<p>報告指揮官，已收到本區災害應變中心通知，協助提供本所停車場空間及電力做為區級前進指揮所設置點。</p>	
<p>前進指揮所 指揮官</p>	<p>依指揮官指示，請災害應變中心各編組各派遣一名組員隨我前往竹圍派出所成立前進指揮所。</p>	
<p>幕僚參謀組 (作業組)</p>	<p>幕僚參謀組報告，各編組已於區級前進指揮所進駐完畢。因應本次災情狀況，共設置幕僚參謀組、道路搶通組、疏散收容組等編組，執行防災救災準備工作。通知市府災害應變中心，已成立區級前進指揮所，並隨時與本區災害應變中心及民生里里長保持聯繫。</p>	
<p>道路搶通組 (工務組)</p>	<p>道路搶通組報告，本組已會同災害搶救廠商及警政組準備封閉B2橋涵事宜。另針對低窪地區可能之淹水災害，已準備好本所自備抽水機2台，並聯繫開口合約廠商備便抽水機隨時準備進場處理。必要時將聯繫水利局提供抽水機支援。</p>	
<p>疏散收容組 (社會組)</p>	<p>疏散收容組報告，目前已開設民生市民活動中心及竹圍高中活動中心兩個避難處所，收容人數共計38名，皆依照臨時收容所組織系統表啟動任務編組作業。</p>	
<p>前進指揮所 指揮官</p>	<p>請各編組保持密切聯繫，在外駐守人員務必注意自身工作安全，需要協助部分請立即回報。</p>	
<p>司儀</p>	<p>本狀況推演結束。</p>	

狀況 G-1 建物淹水排除 (請觀看模擬畫面)

司儀	6月16日13時： 由於莫柏颱風瞬間降雨量過大，本區長庚里排水溝渠內的積水無法順利排出，造成中山路與中正路口一帶淹水情形，深度已達50公分，里長通報約有10棟民宅遭到淹水，淡水捷運站對面大都會廣場地下室也進水。	1.淹水區域交通管制 2.緊急調派抽水機 3.大樓變電箱斷電處理
前進指揮所 指揮官	長庚里里長通報中山路與中正路口附近淹水達50公分，約10棟民宅淹水，大都會廣場地下室也進水，請相關編組報告處置作為。	
幕僚參謀組 (作業組)	報告指揮官，本組接獲里長通報後，已請道路搶通組儘速處理積淹水情形，請警政組負責交通管制事宜。	
道路搶通組 (工務組)	報告指揮官，本組已請搶災廠商振信土木包工業調派移動式抽水機2台及相關車輛(工程車1輛)前往中山路與中正路口附近進行抽水作業。	
警政組	報告指揮官，本組已指派中山派出所警力6名至災區週邊道路進行交通管制及疏導交通。淡水分局勤指中心已通知警廣協助廣播，請附近民眾改道通行。	
前進指揮所 指揮官	請災害應變中心聯繫水利局支援大型抽水機組協助進行抽水作業，加速抽排積水。	
幕僚參謀組 (作業組)	淡水捷運站對面大都會廣場地下室淹水約70公分，且大樓之變電箱設於地下室，請通知電力組派員至現場協助勘查是否造成危險。	
電力組	報告指揮官，本組派遣工程人員2名會同長庚里長至現場勘查，評估淹水情形將造成變電箱損壞並進而影響整個大樓供電設備，若不即時進行斷電措施，將造成更大危險與財產損失。已向大樓業者說明必須進行斷電處置原因及後續處理事宜，並於14時完成斷電措施，俟排除積水後，視情形再予以協助復電。	
道路搶通組 (工務組)	報告指揮官，已聯繫水利局調派3部移動式抽水機組協助大都會廣場大樓抽水作業，並於14時30分裝設完畢開始抽水。	
幕僚參謀組 (作業組)	報告指揮官，電力組已完成斷電措施。工務組於17時30分回報積水情況已緩和，本案已追蹤列管，並依規定填報災害應變資訊系統之災情一覽表及速報表上傳。	
司儀	本狀況推演結束。	

狀況 G-2：淹水橋涵封閉及解除（請觀看模擬畫面）

推演單位	推演內容	處置重點
司儀	6月16日14時： 位於竹圍地區的前進指揮所回報最新時雨量已達80毫米，鄰近樹梅坑溪的B2橋涵積水已達30公分，抽水機開始運作，禁止通行警示燈已啟動。前進指揮所指揮官下達封閉橋涵指令。	1. 工務組巡查人員緊急封閉橋涵 2. 警政組接手交通管制 3. 抽水機故障排除 4. 解除橋涵封閉
前進指揮所 指揮官	目前B2橋涵積水深度已達封閉標準，請各組即刻展開橋涵封閉作業，以確保民眾人車安全。	
道路搶通組 (工務組)	報告指揮官，本組派駐B2橋涵的警戒管制人員已先行拉設警示帶，做簡易封閉，並暫時於封閉路口兩端協助引導交通。另已聯繫搶災廠商盡速載運大型路障及封閉改道告示牌等抵達現場進行第2階段封閉作業。請警政組派遣人員至現場協助指揮交通。	
警政組	報告指揮官，本組已派遣2名警力至B2橋涵兩側指揮交通，避免民眾通過積水地區引發危險。	
前進指揮所 指揮官	請道路搶通組組員持續監控B2橋涵及樹梅坑溪水位，並注意該處抽水機運作情形，若需調度抽水機請盡速處理，以排除橋涵積水。幕僚參謀組向本區應變中心回報橋封閉情形，也請通知本區紅樹林有線電視相關資訊。	
道路搶通組 (工務組)	報告指揮官，B2橋涵沉水式抽水機2HP(馬力)有2台，5HP有1台，共計3台，目前皆正常運作。目前B2橋涵積水深度達30公分，抽水機全面啟動後約於40分鐘可完成道路積水排除。	
幕僚參謀組 (秘書組)	報告指揮官，本組已聯繫八勢、民生及竹圍三里里長向里民廣播通知B2橋涵已封閉，勿進入以免引發危險。另已回報市府及本區災害應變中心，並請紅樹林有線電視以跑馬燈告知民眾相關訊息。本所網站、FB及智慧里長等各項管道亦已提供現況處理情形予民眾知悉。	
道路搶通組 (工務組)	報告指揮官，現場駐守組員於14時30分回報抽水機因啟動時間過長，產生故障情形，目前積水已超過30公分。本組已派遣維修保養廠商前往排除故障，同時載運所內預備之2HP抽水機2台至現場抽排積水。若仍有不足，會再協調開口合約廠商提供2HP抽水機2台前往現場支援。	
前進指揮所 指揮官	請道路搶通組盡快排除抽水機故障情形，並請注意現場工作人員自身安全。	

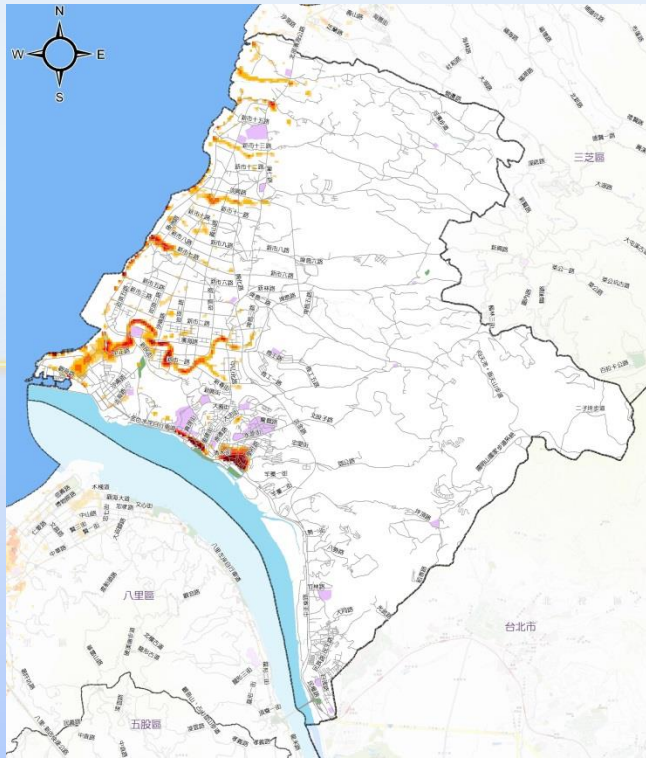
推演單位	推演內容	處置重點
道路搶通組 (工務組)	報告指揮官，本組已於 15 時載運支援抽水機 2 台抵達，並隨即進行安裝並啟動。另經維修廠商前往確認，B2 橋涵抽水機是因為開關跳電而停擺，只要重新啟動即可恢復，目前也已恢復運作，橋涵積水狀況已趨緩和。	
前進指揮所 指揮官	目前時間為 6 月 16 日 17 時，根據中央氣象局資訊，莫柏颱風暴風範圍已逐漸離開本島，本區風雨也已經趨緩，若 B2 橋涵積水已退至警戒線以下，請工務組開放橋涵通行。	
道路搶通組 (工務組)	報告指揮官，本組警戒管制人員回報 B2 橋涵積水已經退至 10 公分以下，樹梅坑溪亦已降至安全水位。已聯繫留守人員撤除設備，開放通行。並請駐守人員繼續監控。	
前進指揮所 指揮官	雖然目前颱風降雨已經緩和，請道路搶通組駐守組員切勿掉以輕心，為確保颱風過後返家居民安全，仍應持續注意橋涵週邊道路狀況，避免開放通行後造成人車危險。另請幕僚參謀組回報本區應變中心及媒體 B2 橋撤除封閉消息。	
幕僚參謀組 (秘書組)	報告指揮官，本組已回報應變中心，並轉知紅樹林有線電視，B2 橋涵已於今日 17 時 30 分恢復通行。本組已將處置情形回報災害應變中心，俾便彙整資料上傳災害應變資訊系統。	
司儀	本狀況推演結束。	

狀況 H：消毒防疫及災後復原

推演單位	推演內容	處置重點
司儀	<p>6月17日上午9時：</p> <p>由於莫柏颱風陸上及海上警報已解除，本區災害應變中心與前進指揮所亦隨之撤除，開始動員進行災後消毒防疫及復原重建。於通報市政府撤除本區災害應變中心後，本所即針對本次開設應變中心之情形與列管災情召開檢討會。</p>	<ol style="list-style-type: none"> 1.環境清理與消毒 2.調度人員與機具進行災後復原 3.避難收容處所地下室積水抽排 4.協助受災戶申請災害補助
指揮官	<p>此次颱風造成本區民生里民權一街嚴重淹水，其餘各里亦有程度不一的災情傳出，為減少民眾生活之不便，應儘速進行災後環境清理與消毒工作，請相關編組報告處置作為。</p>	
工務組	<p>報告指揮官，本組已報告工務局及水利局本區民生里 B2 橋涵積水情況緩和，重新開放通行，並回傳相關照片及表單備查。災區復原工作方面，因民生市民活動中心及長庚市民活動中心有地下室積淹水情形，本組已調派搶災開口合約廠商共計 2 台抽水機，並向水利局調撥 3 台大型抽水機協助排水。此外各家合約廠商亦已出動相關車輛器具，對於本次淹水區域路燈損壞，土石坍方，道路破損等災情，包含市府 EOC 通報 25 件，民眾通報 16 件，皆已積極進行搶修，預計 1 週內完成搶災工程。另較大規模之改善工程，如中正東路二段淹水問題，已函報市府辦理改善工程，希望儘早將受損公共設施復建完成。</p>	
環保組	<p>報告指揮官：本組已於上午 10 時派隊員 50 名，抓斗車 2 輛、清潔車 10 輛、清溝車 2 輛、掃街車 2 輛、資源回收車 10 輛投入各里災後清理作業。待清理完成後，本組將通知各里里長，即刻進行區域消毒作業，預計動員消毒作業車 2 輛及動員消毒人員 6 名至嚴重淹水地區進行消毒噴藥作業，預計 3 天內完成消毒工作。並依現場情況隨時回報應變中心。本組將全力動員協助災區垃圾清運、道路清掃及清淤，預定於 1 週內完成全區災後清理工作。</p>	
衛生組	<p>報告指揮官：本組將派行政清消組員共 3 名至災區，監控可能之傳染病監測、通報、調查及相關處理工作，並隨時向區公所及衛生局回報處置情形。</p>	
民政組	<p>報告指揮官：本組已通知淹水災區里長利用里內廣播設備動員民眾加強協助環境的清潔、消毒及整理，以快速恢復作息正常。請各里里幹事赴災區進行災情統計調查並回報，以利掌握受災情形。另請里幹事將災害救助金申請表格、規定及應檢附證件，發送至淹水戶民眾，主動協助民眾辦理申請救助金事宜。</p>	

推演單位	推演內容	處置重點
社會組	報告指揮官，本次開設避難收容處所為民生市民活動中心及竹圍高中活動中心，收容人次為共計為 38 人，其中民生市民活動中心共收容 30 人，竹圍高中活動中心收容 8 人，皆已安全返家。對於淹水受災戶民眾，本組與各里辦公處主動協助民眾辦理申請救助金事宜，並請民眾備妥相關資料後，由災害救助業務承辦人協助辦理核發災害救助金。	
經建組	報告指揮官，本次颱風侵襲共造成路樹傾倒 25 棵，皆已由開口合約廠商扶正或移除。本次颱風無大規模土石流災情，自發佈土石流黃色警戒至撤除，共有八勢，水源，樹興三里計 191 人自行依親，未造成人員傷亡。另本組已通知各里辦公處轉知受災農漁民至本所辦理農田及魚塭埋沒流失相關救助申請。	
警政組	報告指揮官，本組已派遣轄區竹圍派出所警力 6 名，民力 10 名，至災區進行交通管制疏導，俾利環境清潔工作順利進行，並避免造成交通堵塞情形發生。	
指揮官	請各編組持續辦理災後復建業務，已盡速恢復區民的生活，本次災害復建作業，需要各編組互相配合，請各編組保持密切聯繫，且執勤地點位於災區的編組，一定要注意工作安全，需要協助部分請立即回報本所，非常感謝同仁，各位辛苦了！	
司儀	颱風對本區造成的災情，有賴本所、市府、各單位的鼎力協助，才能安然渡過災害並辦理重建事宜。我們要誠心地向任勞任怨的防救災人員致上最高敬意。 各位長官，演練到此全部完畢。接下來進行第一階段綜合討論。	

新北市淡水區106年度水災災害 兵棋推演



新北市淡水區公所
中華民國106年6月15日

兵棋推演即將開始，
請各位與會同仁就坐
並將**手機調為振動或
靜音**，以免影響演練
進行，謝謝！

淡水區106年度水災災害兵棋推演議程

時間	預計時間	實施進度
13:30~14:00	30分鐘	人員報到與進駐
14:00~14:05	5分鐘	主席及長官致詞
14:05~14:09	4分鐘	本區概述與應變中心簡介
14:09~14:15	6分鐘	災害環境狀況設定與推演方式說明
14:15~14:55	40分鐘	第一階段-推演狀況發佈 各單位進行處置情形報告
14:55~15:10	15分鐘	第一階段推演意見交流
15:10~15:25	15分鐘	中場休息
15:25~16:05	40分鐘	第二階段-推演狀況發佈 各單位進行處置情形報告
16:05~16:20	15分鐘	第二階段推演意見交流
16:20~16:40	20分鐘	綜合討論
16:40~17:00	20分鐘	長官講評
17:00~		散會

淡水區106年度水災災害兵棋推演實施方式

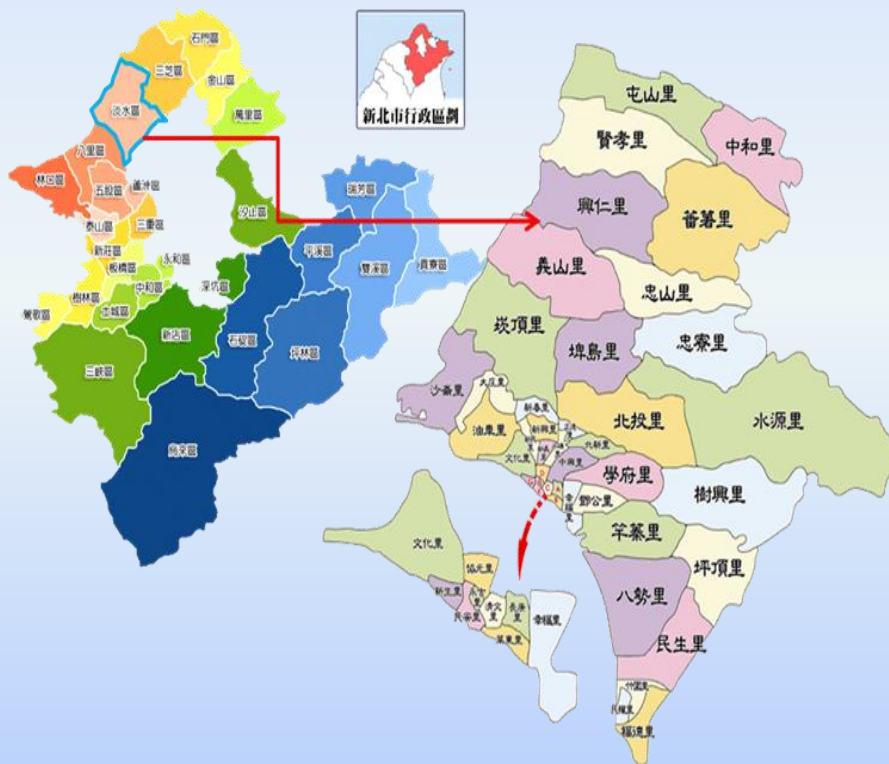
1. 分兩階段進行兵棋推演，模擬本區實際災況及救災運作方式。另穿插評核官所提供之無腳本情境，測試各編組應變能力。
2. 由災害應變中心各編組單位針對災害發生進行處置報告。
3. 經由推演課題設定及災害應變能力，精進本區於災害來臨時之各項積極作為。
4. 推演完成後，由評核官進行建議及討論。

主席及長官致詞

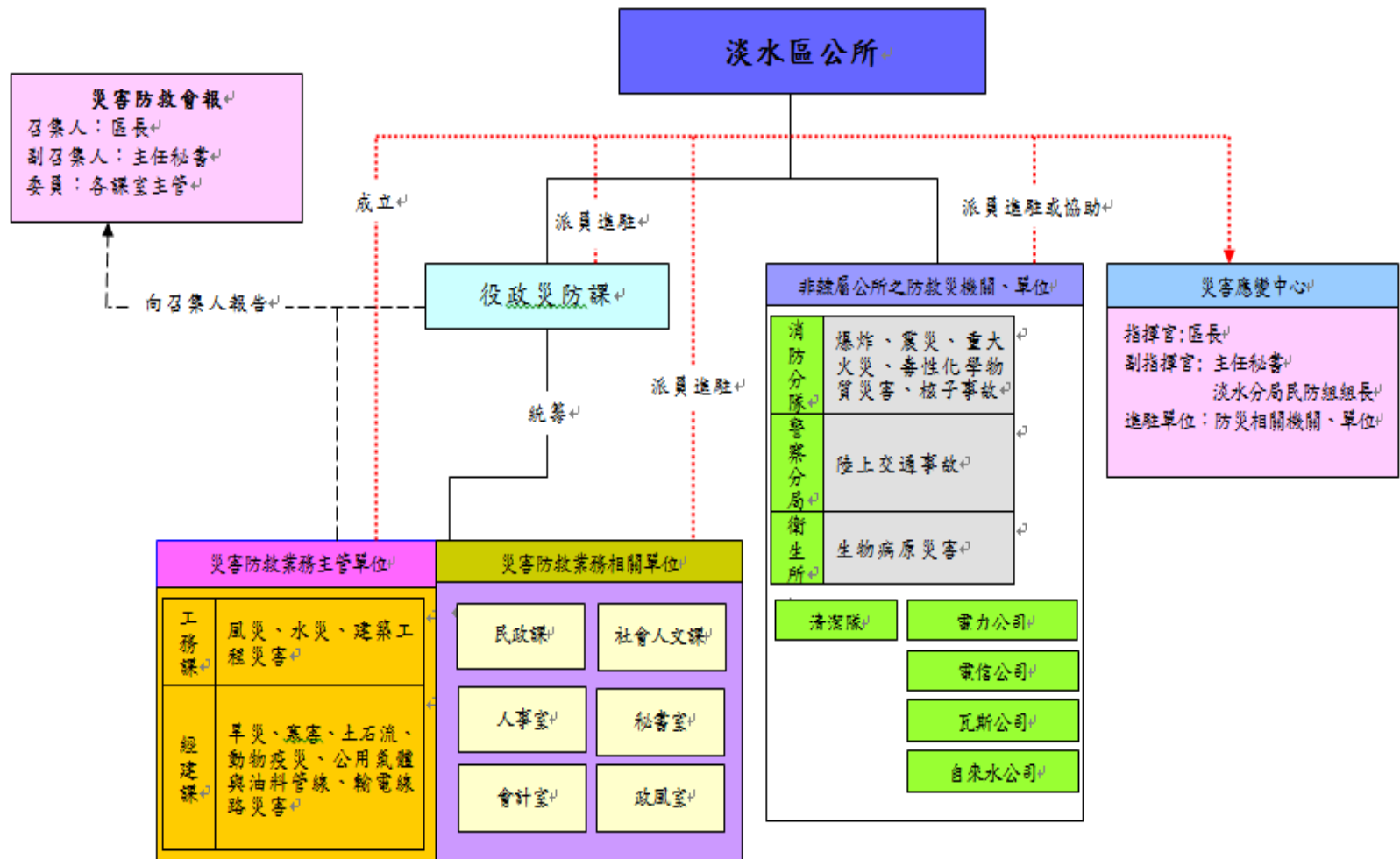
本區概述與應變中心簡介

淡水區概述

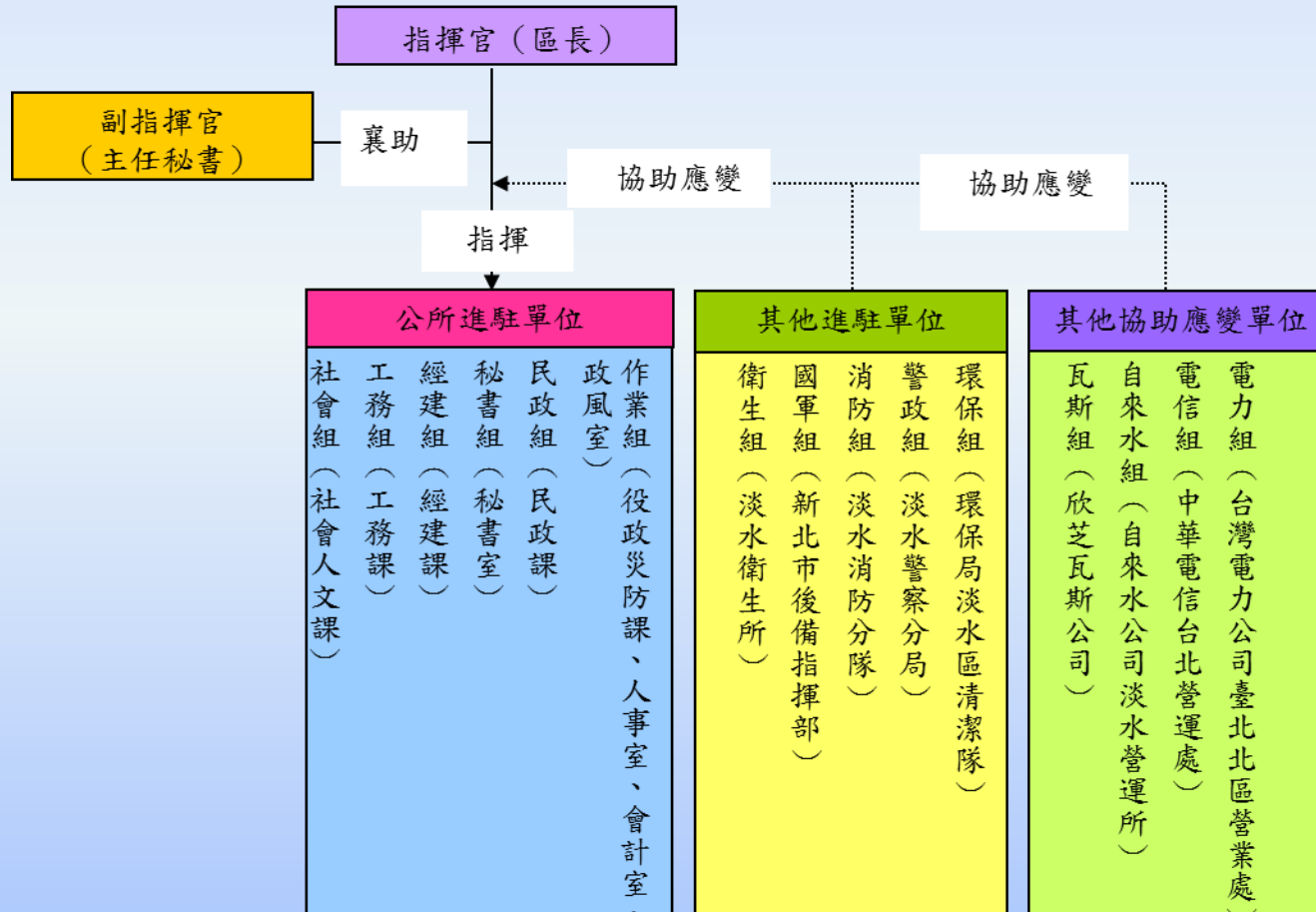
位 置：台北盆地的西北方
面 積：70.66平方公里
地 勢：東高西低
山區面積：占80%以上
行政區：42里；698鄰
5 所大學
3 所高中職
4 所國中，
15所國小
7 個派出所
3 個消防分隊
人 口 數：16萬7823人(至106
年5月底止)



淡水區災害應變中心防救體系



淡水區災害應變中心編組



災害環境設定與推演方式說明

災害狀況－颱風基本資料

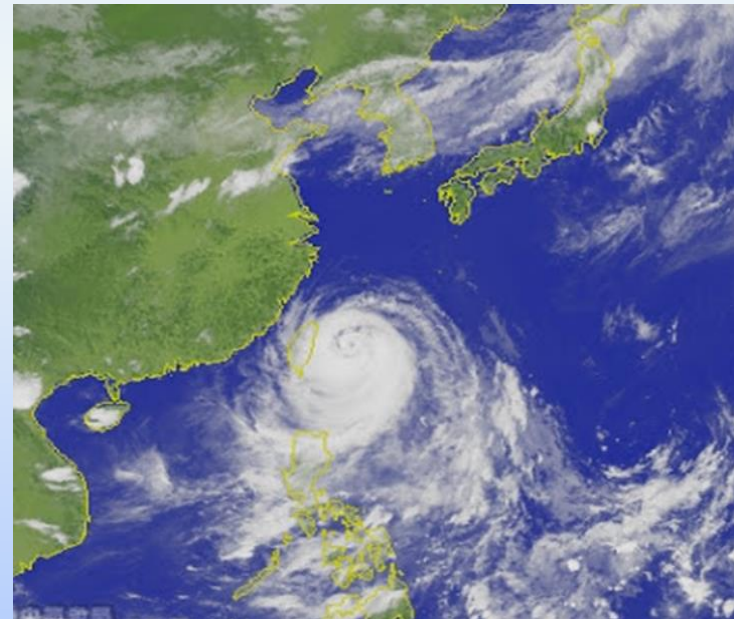
- ▶ **颱風強度**：中度颱風 MERBOK（中譯：莫柏）
- ▶ **中心氣壓**：955百帕
- ▶ **中心位置**：6月14日19時，中心由花蓮東南東方約500公里之海面上向西北方向移動
- ▶ **暴風半徑**：7級暴風半徑250公里，10級暴風半徑100公里
- ▶ **近中心最大風速**：每秒40公尺（約每小時144公里），相當於13級風。
- ▶ **瞬間之最大陣風**：每秒50公尺（約每小時180公里），相當於15級風以上。
- ▶ **基本想定**：中度颱風莫柏中心目前在花蓮東南東方海面，暴風圈逐漸進度臺灣東部近海，預計此颱風將由西北方轉北北西方向移動，24小時累積降雨量達450毫米。

災害狀況－颱風基本資料

颱風路徑圖



颱風衛星雲圖



災害狀況－淡水區淹水潛勢災害

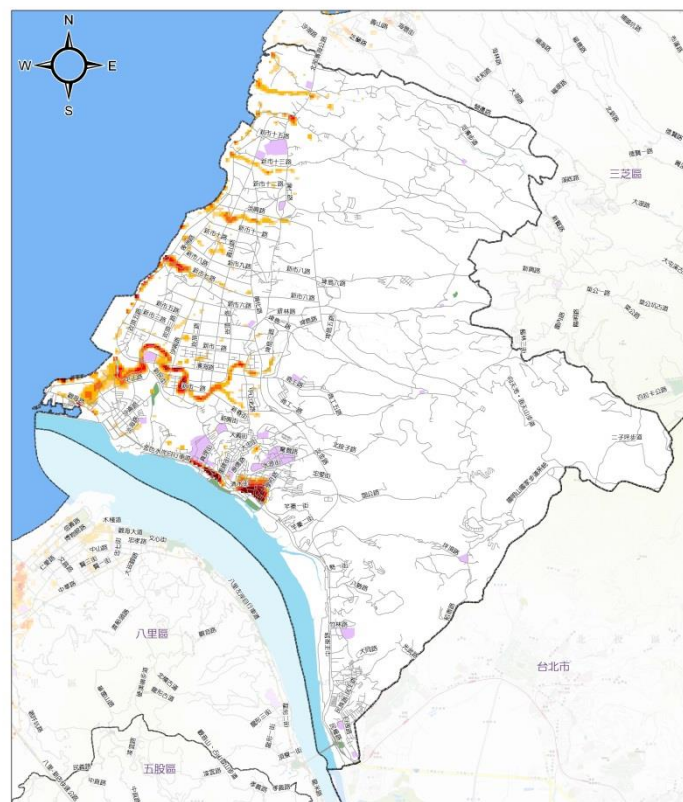
本區水災潛勢區劃定依據：

- A、台灣大學提供「本區24小時累積雨量450毫米淹水潛勢圖」
- B、氣象局歷年降雨資料
- C、轄內歷年淹水資料
- D、本區水災危險潛勢地區保全計畫

本區易淹水區域

編號	位置	淹水原因	因應對策
1	捷運淡水站後方河堤至郵局沿岸一帶	臨淡水河潮汐問題。	因鄰海地勢低窪，颱風期間提供民眾沙包領取。
2	沙崙里9號道路（新民街一段）	瞬間降雨量過大，宣洩不及。	放置抽水機抽水排放。
3	民生里往民權一街涵洞（B2橋）	臨淡水河潮汐及問題。	放置抽水機抽水排放。
4	民權路3巷~坪頂路口	瞬間降雨量過大，排水溝排水斷面不足，致淹水至車道。	開口合約廠商定期性清疏維護。
5	中正東路二段全國加油站至紅樹林捷運站	瞬間強降雨造成竹圍地區及紅樹林山區匯集逕流過大，夾帶泥沙樹枝導致中正東路至八勢路口沿線攔汙柵前導路面淹水。	研擬道路側溝增加通水段面積，及中央分隔島開孔協助排水宣洩，改善引流排放、集水區分流等問題。

新北市淡水區24小時累積雨量450毫米淹水潛勢圖 編號：6501000

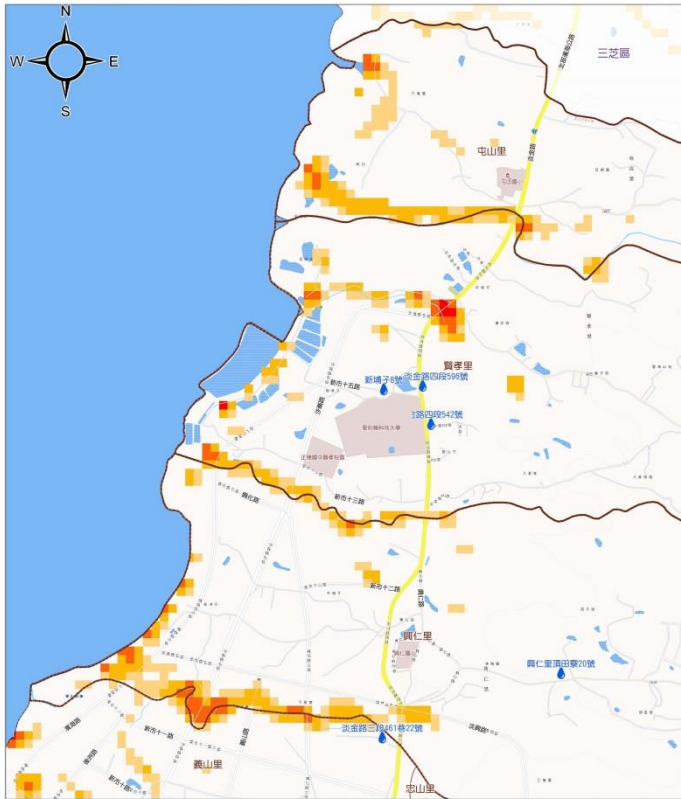


圖例	淹水深度(公尺)	交通道路	公共設施	行政區域界	比例尺
	0.3 - 0.5	道路	公園	里界線	0 0.5 1 公里
	0.5 - 1		學校	區界線	
	1 - 2		自然資源		
	2 - 3		河川		
	> 3				

製作單位：新北市政府 國立臺灣大學氣候天氣災害研究中心
中華民國 103 年 6 月

災害狀況－淡水區淹水潛勢圖資

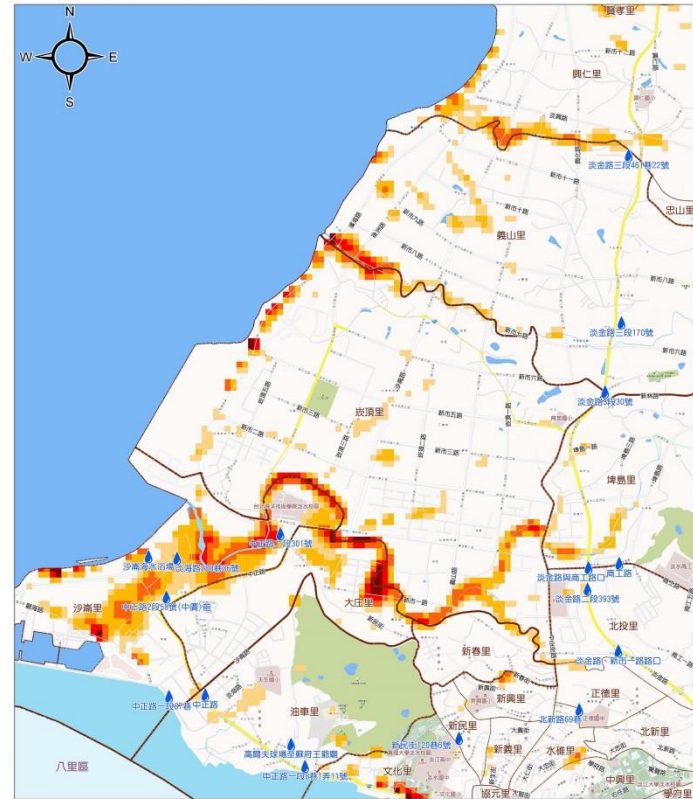
新北市淡水區24小時累積雨量450毫米淹水潛勢圖 編號：6501000(1/3)



淹水深度(公尺)	交通道路	公共設施	行政區域界
0.3 - 0.5	道路	公園	里界線
0.5 - 1		學校	區界線
1 - 2		自然資源	比例尺
2 - 3	歷史災點	河川	
> 3	歷史災點		

新北市政府 國立臺灣大學氣候天氣災害研究中心 中華民國 103 年 7 月

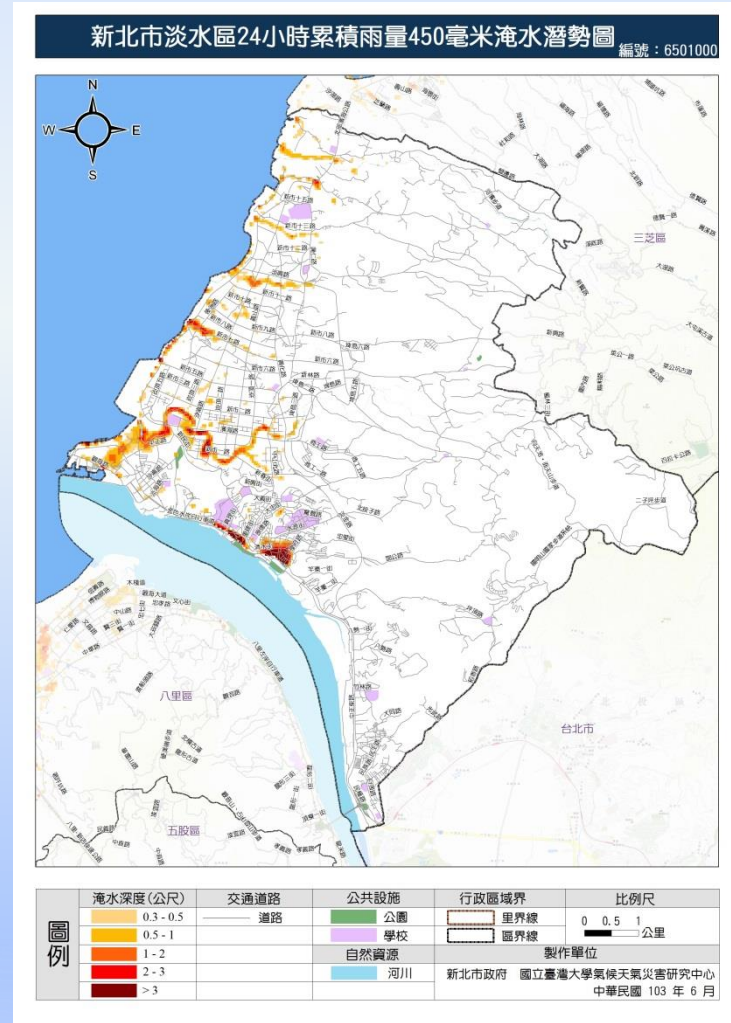
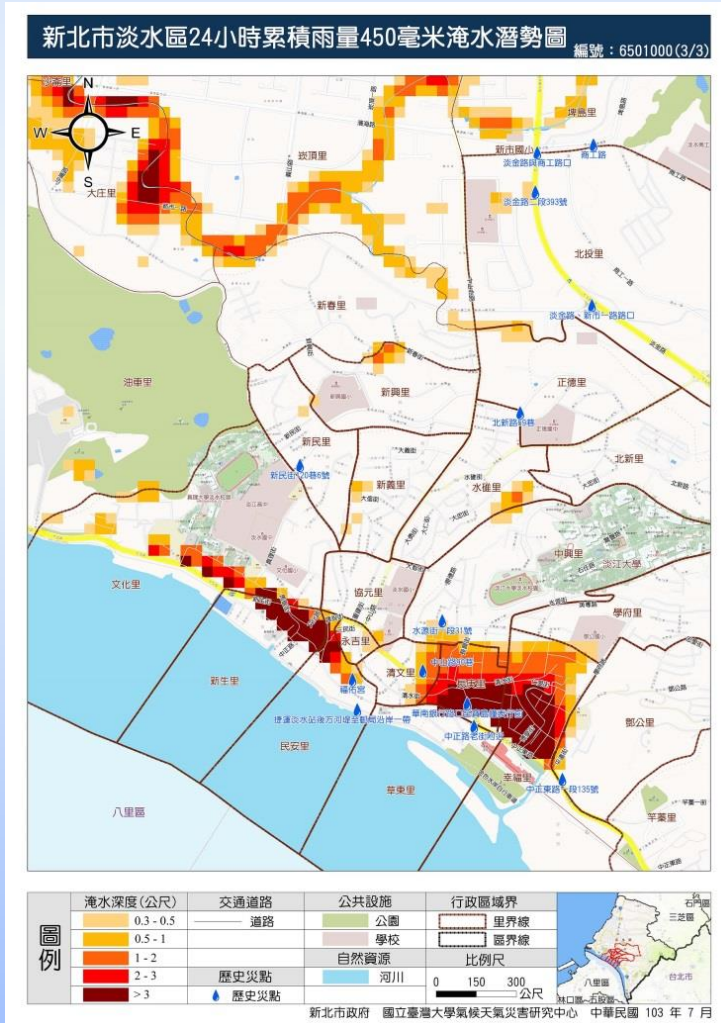
新北市淡水區24小時累積雨量450毫米淹水潛勢圖 編號：6501000(2/3)



淹水深度(公尺)	交通道路	公共設施	行政區域界
0.3 - 0.5	道路	公園	里界線
0.5 - 1		學校	區界線
1 - 2		自然資源	比例尺
2 - 3	歷史災點	河川	
> 3	歷史災點		

新北市政府 國立臺灣大學氣候天氣災害研究中心 中華民國 103 年 7 月

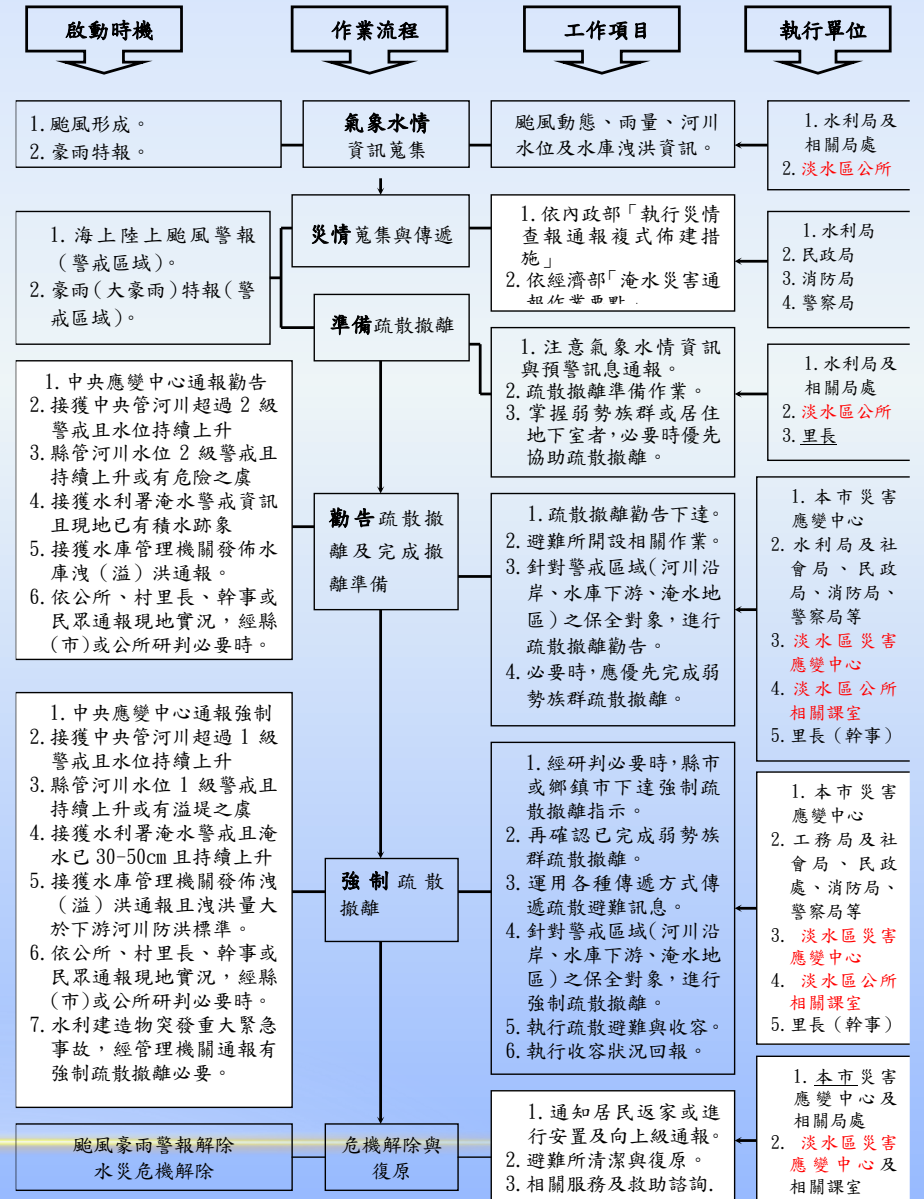
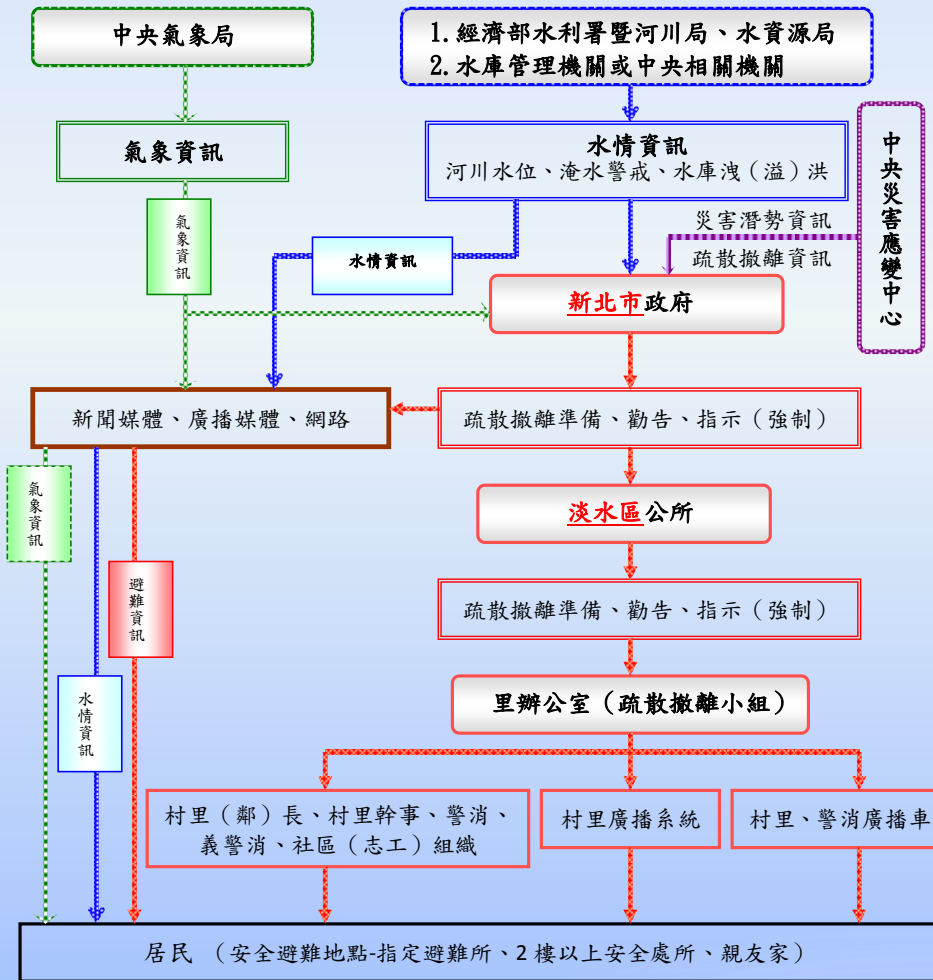
災害狀況－淡水區淹水潛勢圖資



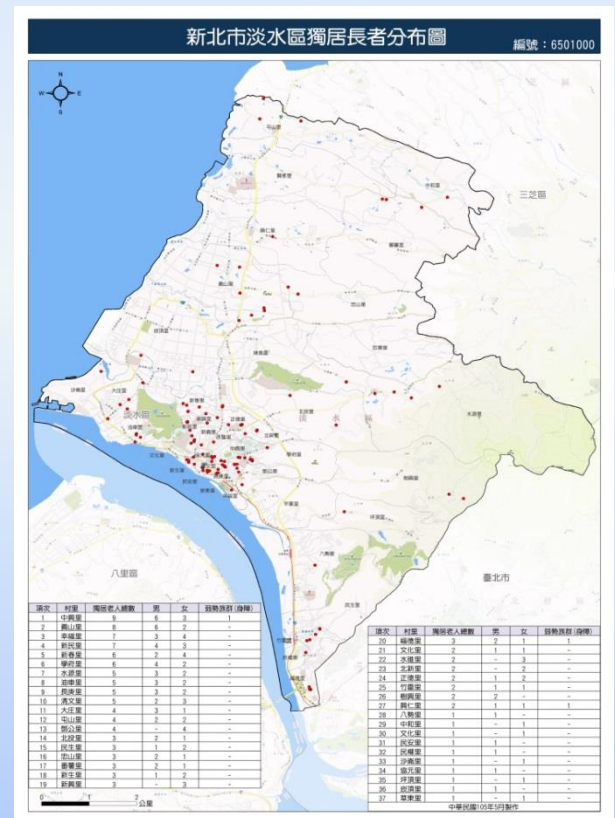
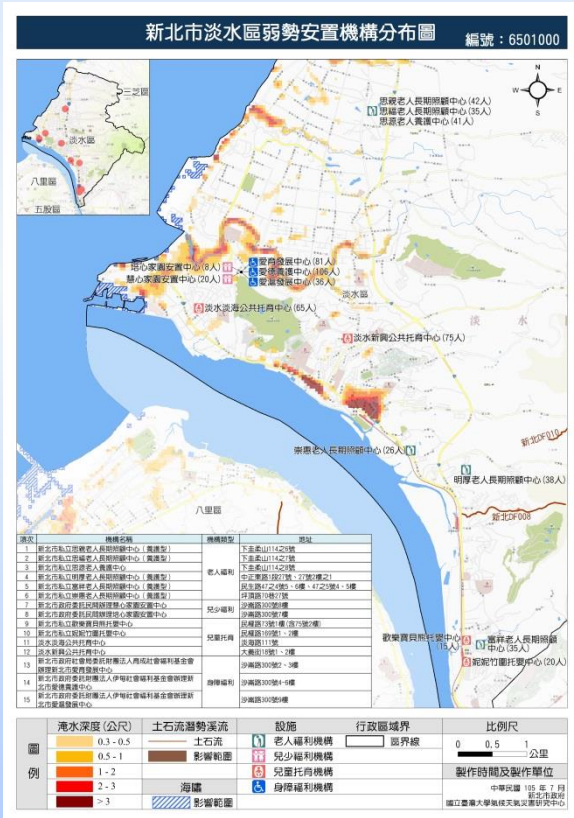
災害狀況－淡水區淹水潛勢災害

新北市淡水區疏散撤離作業流程圖

新北市淡水區水災疏散撤離資訊傳遞流程圖



災害狀況－淡水區弱勢及社福機構分布圖



本區兵棋推演狀況

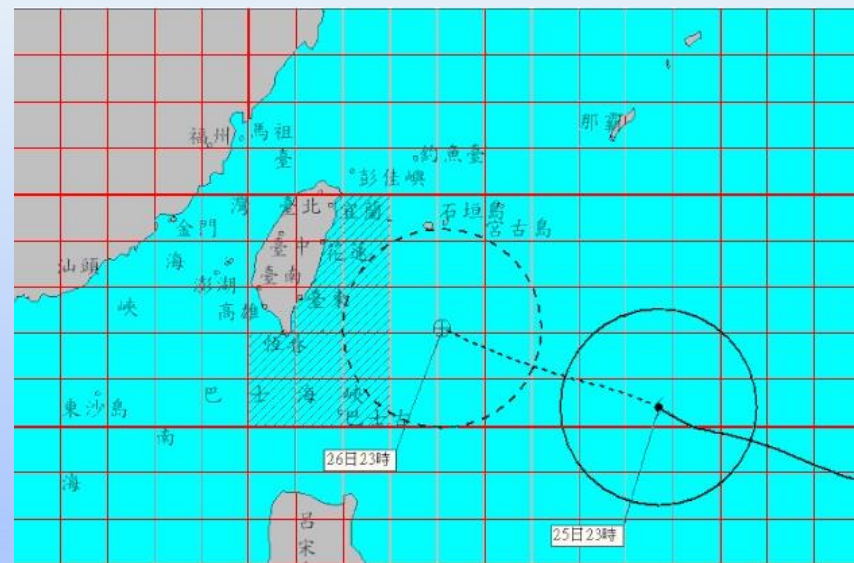
共分二階段八大課題分別探討

- **第一階段：**
- 狀況A、災害應變中心成立
- 狀況B、預防性撤離宣導
- 狀況C、協助弱勢居民撤離
- 狀況D、災民強制撤離收容
- **第二階段：**
- 狀況E、各類災情排除
- 狀況F、成立前進指揮所
- 狀況G、建物淹水排除及淹水橋涵封閉
- 狀況H、消毒防疫及災後復原

第一階段兵棋推演開始

狀況A、災害應變中心成立

- (現在時間:6月15日16時)
- 本所接獲新北市災害應變中心通報開設災害應變中心。此時各任務編組人員立即進駐本所災害應變中心，準備救災應變作業。



狀況B、預防性撤離宣導

(現在時間:6月15日16時30分)

- 工務組回報竹圍地區B2橋水位監測系統回傳資料，樹梅坑溪水水位已達警戒值。將可能造成本區民生里民權一街周邊住戶淹水災情，需提前宣導撤離相關訊息。



狀況C、協助弱勢居民撤離

(現在時間:6月15日17時30分)

- 樹梅坑溪下游及淡水河河堤水位持續上升，民生里民權一街及幸福里鼻頭街部分弱勢住戶亦需協助撤離。



新北市淡水區公所 莫柏颱風 人力派遣與撤離彙報表

序號	日期	派出時間	地點	狀況	派遣人數	出動車輛 (機具)	撤離人數
1	106.6.15	1730	民生里民權一街及幸福里鼻頭街	協助弱勢撤離	民政組x2 消防組x2	救護車x2	8人 (6人依親,2人後送 機構安置)

狀況D、災民強制撤離收容

(現在時間:6月15日19時)

民生里民權一街及中正東路二段陸續傳出淹水災情。指揮官簽署發佈強制撤離命令，為避免危及居民生命財產，必須進行預防性撤離至**避難收容處所**。



新北市淡水區公所 莫柏颱風 人力派遣與撤離彙報表

序號	日期	派出時間	地點	狀況	派遣人數	出動車輛 (機具)	撤離人數
2	106.6.15	1900	民生里民權一街及中正東路二段	協助民眾撤離急應變中心開設	民政組x2 社會組x3	工務車x2	64人 (26人依親·38人收容)

第一階段兵棋推演演練結束

第一階段兵棋推演意見交流

第二階段兵棋推演開始

狀況E、各類災情排除

狀況E-1：停電搶修（現在時間：6月15日23時）

民眾通報中正東路二段部分地區停電，包括康和紅樹林、南加州等社區，約有500戶停電。



新北市淡水區公所 莫柏颱風 災情管制彙報表

序號	日期	通報時間	災害地點	災害原因	影響程度	處理情形	出動車輛 (機具)	出動人員數
1	106.6.15	2300	中正東路二段	電纜斷裂	約500戶	電力組搶修	維修車x1	3

警政組加強停電
區域巡邏

電力組搶修

大規模停電

廣播告知民眾
電力已在修復中

恢復供電



狀況E、各類災情排除

狀況E-2：行道樹傾倒（現在時間：6月16日9時）

民眾通報強風吹襲導致中正東路往台北方向（南加州社區對面）有一排路樹倒塌，影響車輛行進，並有1輛汽車遭到壓毀。



新北市淡水區公所 莫柏颱風 災情管制彙報表

序號	日期	通報時間	災害地點	災害原因	影響程度	處理情形	出動車輛 (機具)	出動人員數
2	106.6.16	0900	中正東路往台北方向 (南加州社區對面)	路樹倒塌壓倒 車輛	往台北方向車行 受阻	經建組、環保 組排除	抓斗車x1 工程車x1	5



枝幹清理作業

警政組交管

枝幹清理作業

警政組交管



狀況E、各類災情排除

狀況E-3：強風毀損輕軌工地圍籬 (現在時間:6月16日11時)

- 民眾通報，強風吹掀淡海輕軌近坪頂路工地圍籬，施工鷹架與部分高架箱樑混凝土亦搖晃掉落，淡金路往台北方向交通受阻。



新北市淡水區公所 莫柏颱風 災情管制彙報表

序號	日期	通報時間	災害地點	災害原因	影響程度	處理情形	出動車輛 (機具)	出動人員數
3	106.6.16	1100	坪頂淡金路口	捷運工地受損	強風吹落工地圍籬、混凝土塊掉落阻擋車道，一人受輕傷	工務組、消防組排除	救護車x1 挖土機x1 卡車x1	6

強風吹掀圍籬
高架土石掉落



現場土石雜物清除

傷患緊急治療



警政組交管



狀況E、各類災情排除

狀況E-4：人員落水救援（現在時間：6月16日12時）

里長通報於中正路觀潮廣場後方有民眾不慎遭潮水捲入，亟需救援。



新北市淡水區公所 莫柏颱風 災情管制彙報表

序號	日期	通報時間	災害地點	災害原因	影響程度	處理情形	出動車輛 (機具)	出動人員數
4	106.6.16	1200	中正路(觀潮廣場)	人員落水	2人觀浪不慎遭捲走	消防組、警政組排除	橡皮艇x1 救護車x1	5

危險區域警政組加強巡查

AED及CPR緊急施救

傷患後送醫院治療

消防組救援落水人員



狀況F、成立前進指揮所

(現在時間:6月16日10時)

- 竹圍地區樹梅坑溪河堤遭沖刷毀損，有橋涵封閉需求，且中山路與中正路口一帶亦有淹水情形，基於超前佈署的概念，指揮官下達指令開設前進指揮所即時應變。



狀況G-1、建物淹水排除

(現在時間:6月16日13時)

由於莫柏颱風瞬間降雨量過大，本區長庚里排水溝渠內的積水無法順利排出，造成中山路與中正路口一帶淹水情形，深度已達50公分，里長通報約10棟民宅遭到淹水，捷運淡水站對面大都會廣場地下室也進水。



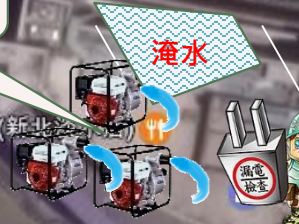
新北市淡水區公所 莫柏颱風 災情管制彙報表

序號	日期	通報時間	災害地點	災害原因	影響程度	處理情形	出動車輛 (機具)	出動人員數
5	106.6.16	1300	中山路、中正路口	建物淹水	約10戶建物、其中1戶商業大樓變電箱有漏電危險	工務組、電力組排除	抽水機x5 工程車x2	7



警政組交管

水利局支援抽水機



電力組到場進行斷電

警政組交管

狀況G-2、淹水橋涵封閉

(現在時間:6月16日14時)

前進指揮所回報鄰近樹梅坑溪的B2橋涵積水已達30公分，抽水機開始運作，禁止通行警示燈已啟動。前進指揮所指揮官下達封閉橋涵指令。



新北市淡水區公所 莫柏颱風 災情管制彙報表

序號	日期	通報時間	災害地點	災害原因	影響程度	處理情形	出動車輛 (機具)	出動人員數
6	106.6.16	1400	竹圍捷運站旁B2橋	橋涵淹水	積水30公分以上且持續上漲	工務組排除	抽水機x2 工程車x1	4

警戒管制組同仁發現抽水機故障，通報指揮所請求協助。

備用抽水機到達現場、安裝、啟動抽水。

警政組接管

維修人員搶修設備，重新啟動抽水機。

警政組接管

民權一街

積水

故障中

狀況H、消毒防疫及災後復原

(現在時間:6月17日上午9時)

- 颱風豪雨已漸歇，本區災害應變中心與前進指揮所已撤除，開始動員進行災後消毒防疫及復原重建。



第二階段兵棋推演演練結束

第二階段兵棋推演意見交流

綜合討論

長官講評

兵棋推演結束

謝謝各位長官、同仁及貴賓的參與

風調雨順
國泰民安



106 年淡水區公所水災災害兵棋推演檢討報告

壹、時間：106 年 6 月 20 日(星期二) 上午 10 時

貳、地點：淡水區公所 10 樓 1001 會議室

參、主席：巫區長宗仁

肆、記錄：曲皓瑋

伍、出(列)席者及單位：如簽到表

陸、六、兵棋推演檢討：

檢討事項(一)：針對特殊狀況土石流保全戶加強資料與聯繫的掌握，以便撤離時

優先處理。

改進作為：土石流保全戶屬籍在人不在，獨居老人或身心障礙等特殊情形，皆由

經建組與社會組彙整相關資料，並於災害發生前第一時間掌握狀況，

確認特殊狀況保全戶已自行依親，或需要預先協助撤離(並確認有無

特殊醫療需求)，並做好人數清點及控管。

檢討事項(二)：避難收容場所本身各項條件是否適合民眾。

改進作為：本區避難收容場所優先開設標準為交通到達相對便利，且整體環境較

為舒適之場所。本所將針對整體條件較不足之避難收容場所加強其基

礎設備。或者收容人數較少時，考慮以簽訂開口合約之旅宿業者提供

民眾留宿，以提升居住品質。

檢討事項(三)：有關避難收容場所提供之食糧，除了安全庫存量必須確實掌握，

應考慮加強熱食及宵夜的提供。

改進作為：因本區大部分屬都會區或半都會區，除緊急調配物資皆有開口合約廠

商處理，熱食取得亦較為容易，本所也已和滬家自助餐店簽訂緊急災害發生時之熱食供應契約。另本所也與慈濟等各志工單位合作，應變中心大規模開設時可提供人力及設備做簡單煮食，以提升收容民眾滿意度。

檢討事項(四)：有關應變中心開設時所內外人力資源狀況是否皆有效控管，且編組人力足夠。

改進作為：本區災害應變中心成立時各編組進駐與外派人力皆有列表控管，並透過電話及 line 群組保持與所內外人力的通聯。若大規模災害發生時，也會啟動志義工運作機制，以補足救災人力缺口。

檢討事項(五)：應變中心開設時，應注意各項案件分配並追蹤後續處況。

改進作為：每次開設災害應變中心時，包括各項 EOC、里長防災 line 群組等回報災情，以及撤離人數等，本所皆依規定填報災害應變資訊系統之災情一覽表及速報表上傳市府應變中心，並責成相關編組追蹤處理列管。於 EMIS 系統皆可查詢過往災害之處理情形。

柒、臨時動議：

吳主任秘書志忠：

1.關於志工人力應用部分，若志工組織實際上屬於中高年族群，救災動員能力恐有不足之處，請社會組思考如何導入青壯年志工人力，或後備軍人等。

2.避難收容場所無法與居民家中舒適程度相比擬，除了提升收容場所軟硬體設備以外，提供受災民眾旅宿服務亦是一個方向，請社會組研議除原有新五福旅社之外，於竹圍地區另尋覓能提供類似收容服務之旅宿業。

捌、主席裁示：

- 1.請經建組就土石流保全戶、工務課就淹水保全戶之名單定期做正確性檢視，並加註其是否為特殊狀況，據此擬定優先撤離計畫。
- 2.竹圍地區避難收容場所除民生市民活動中心以外，請社會組另與當地旅宿業簽訂開口合約，以對應臨時急難狀況。
- 3.請社會組思考收容避難場所開設時，公所同仁是否有足夠人力可以支援熱食烹煮。此外志工人力可多方徵詢，除宗教團體外，工商婦女會、後備軍人輔導中心等也可考慮納入。另各課室派至應變中心外處理各項災情或撤離疏散，收容所開設的人員請製作簽到表，俾利人力控管。
- 4.關於市府 EOC、里長 line 群組及應變中心電話案件，後續追蹤處理以及案件列管，請作業組研擬相關機制，彙整各項災情並交付對應課室做後續處理，並做好災情之案件整合及後續列管。

玖、散會：10 時 30 分

0620 兵棋推演檢討會簽到簿

新北市淡水區公所 106 年度水災災害兵棋推演檢討會簽到簿


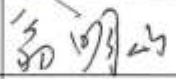

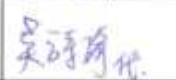
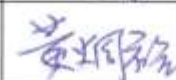
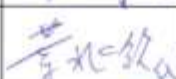

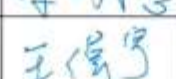

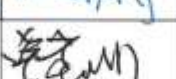
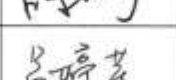
一、時間：106年6月20日上午10時

二、地點：本所10樓1001會議室

三、主持人：巫指揮官宗仁



四、出席人員：

單位	職稱	姓名	簽名	單位	職稱	姓名	簽名
所本部	副指揮官	吳志忠					
作業組	組長	翁明山		作業組	秘書	詹民生	
社會組	組長	丁肇立					
經建組	組長	黃炳裕					
工務組	組長	陳衍派					
民政組	組長	陳明惠					
秘書組	組長	王偉宇					
警政組	組長	王日啟					
消防組	隊員	林建村					
環保組	隊長	韓洲					
衛生組	護士	呂婷芳					
電力組		謝順天					
國軍		黃善晟					
國軍		黃志星					

0620 兵棋推演檢討會照片



0615 兵棋推演簽到簿

新北市淡水區公所 106 年度水災災害兵棋推演簽到簿							
一、時間：106年6月15日下午2時00分							
二、地點：本所10樓災害應變中心							
三、主持人：巫指揮官宗仁							
四、出席人員：							
單位	職稱	姓名	簽名	單位	職稱	姓名	簽名
板橋區公所	課員	李梓彤	李梓彤	鶯歌區公所			
新莊區公所	辦事員	王美懿	王美懿	三重區公所	辦事員	王連緯	王連緯
中和區公所	課員	胡雅怡	胡雅怡	蘆洲區公所	課員	蔡育喧	蔡育喧
					技士	陳振輝	陳振輝
永和區公所	視導	陳東河	陳東河	五股區公所	里幹事	蔡育嘉	蔡育嘉
土城區公所	課員	拓振	拓振	泰山區公所	課長	林淑琪	林淑琪
					秘書	黃青瑛	黃青瑛
樹林區公所	課員	戴高倫	戴高倫	林區公所	課員	戴高倫	戴高倫
三峽區公所	課員	詹孟珊	詹孟珊	平溪區公所	里幹事	羅瑞琪	羅瑞琪

新北市淡水區公所 106 年度水災災害兵棋推演簽到簿

一、時間：106 年 6 月 15 日下午 2 時 00 分

二、地點：本所 10 樓災害應變中心

三、主持人：巫指揮官宗仁

四、出席人員：

單位	職稱	姓名	簽名	單位	職稱	姓名	簽名
金山區公所	約僱人員	李芷堃	李芷堃	貢寮區公所	約僱人員	李芷堃	李芷堃
						周如志	周如志
八里區公所	課員	何政穎	何政穎	雙溪區公所			
萬里區公所	課長	林建華	林建華	深坑區公所	里幹事	吳泰圻	吳泰圻
					里幹事	張峻榮	張峻榮
石門區公所	里幹事	陳俞廷	陳俞廷	石碇區公所	里幹事	陳俞廷	陳俞廷
三芝區公所	里幹事	羅文君	羅文君	新店區公所	課員	王淑芬	王淑芬
	課員	江奇津	江奇津				
瑞芳區公所	里幹事	程奕馨	程奕馨	坪林區公所	里幹事	黃淑芬	黃淑芬
					臨時人員	黃麗華	黃麗華
汐止區公所	書記	邱曉華	邱曉華	烏來區公所			

新北市淡水區公所 106 年度水災災害兵棋推演簽到簿

一、時間：106年6月15日下午2時00分

二、地點：本所10樓災害應變中心

三、主持人：巫指揮官宗仁

四、出席人員：

單位	職稱	姓名	簽名	單位	職稱	姓名	簽名
國軍	上士	范喜榮		役政課	課員	曲皓堯	
國軍	中士	黃若龍		役政課	課員	高利平	
組建組	約僱	陳佰月	陳佰月	=	僱員	白壽堯	
社管組	約僱	吳書翹					
安詳組	秘書	劉煥山	劉煥山				
民政組	秘書	王麗平	王麗平				
"	"	邱煒富	邱煒富				
工務組	課員	呂北欽	呂北欽				
"	約僱	林建輝	林建輝				
秘書組	約僱	劉志仁	劉志仁				

0615 兵棋推演現場照片

